

使用前にこの説明書を必ずお読みください。また、必要なときに読めるよう保管してください。

目薬

新なみだロートドライアイ

第3類医薬品

目の乾きを感じる時には…

新なみだロート

# ドライアイ

目の乾き・  
疲れに

13mL

うるおい、実感。

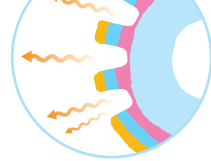
涙は単なる水分ではなく、  
油層・水層・ムチン層の3層で  
形成されています。  
油層は涙の蒸発を防ぎ、  
水層は酸素や栄養を多く含み、  
ムチン層は涙を目の表面に  
とどめる役割を持っています。  
「新なみだロートドライアイ」は、  
この涙液の3層構造にアプローチした  
乾きに効果的な目薬です。

涙が保持され潤いが保たれている目

油層  
水層  
ムチン層

角膜

乾いてドライスポットができた目



(イメージ図)



涙液  
3層



## 製品特長

- 不足した潤い(涙)を補給
  - 角膜保護成分最大濃度配合:  
コンドロイチン硫酸エステルナトリウム  
\*一般眼科用薬製造承認基準の最大濃度配合
  - 涙液3層にアプローチ
  - 涙のようなしっとりしたさし心地
- 🔴 ゴマ油(製剤の安定剤)、  
💧 ヒアルロン酸ナトリウム(製剤の粘稠剤)、  
💧 ポリオキシエチレンポリオキシプロピレングリコール  
(溶解補助剤)配合

解眼  
新書

18世紀に、日本の医学の振興を目指して翻訳された「解眼新書」。その開拓の思想のもとに、ロートは現代人の目の疾患をあらゆる方向から見つめ直しています。現在までに培ってきたノウハウと最新技術で酷使される目に応えたい、その想いを「解眼新書」の文字に託しました。

解眼新書ホームページ <http://www.rclub2.rohto.co.jp/kaigan/>

いつでも、どこでも、スムーズに点眼できる  
フリーアングルノズル®



簡単にアイケアできて、とっても便利です。

ワンタッチ式スクリュウキャップ



開ける時は左に1回カチッと回し、閉める時も  
右に1回カチッと回すだけ。簡単便利です。

## 使用上の注意

### 相談すること

1. 次の人は、使用前に医師、薬剤師又は登録販売者にご相談ください。

- (1) 医師の治療を受けている人
- (2) 薬などによりアレルギー症状を起こしたことがある人
- (3) 次の症状のある人  
はげしい目の痛み
- (4) 次の診断を受けた人  
緑内障

2. 使用後、次の症状があらわれた場合は副作用の可能性があるので、直ちに使用を中止し、この説明書を持って医師、薬剤師又は登録販売者にご相談ください。

関係部位	症 状
皮ふ	発疹・発赤、かゆみ
目	充血、かゆみ、はれ、しみて痛い

3. 次の場合は使用を中止し、この説明書を持って医師、薬剤師又は登録販売者にご相談ください。

- (1) 目のかすみが改善されない場合
- (2) 2週間位使用しても症状がよくなる場合

### 効能・効果

涙液の補助(目のかわき)、目の疲れ、目のかすみ(目やにの多いときなど)、ハードコンタクトレンズを装着しているときの不快感

### 用法・用量

1回1～3滴、1日5～6回点眼してください。

#### 用法・用量に関連する注意

- (1) 小児に使用させる場合には、保護者の指導監督のもとに使用させてください。
- (2) 容器の先を目やまぶた、まつ毛に触れさせないでください。  
〔汚染や異物混入(目やにやホコリ等)の原因となる〕  
また、混濁したものは使用しないでください。
- (3) ソフトコンタクトレンズを装着したまま使用しないでください。
- (4) 点眼用에만使用してください。

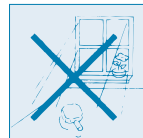


### 成 分

コンドロイチン硫酸エステルナトリウム(角膜保護成分)0.5% ヒプロメロース0.2% 塩化カリウム0.15% 塩化ナトリウム0.4% 塩化カルシウム水和物0.015% 硫酸マグネシウム水和物0.01% 添加物として、ヒアルロン酸Na、ゴマ油、ホウ酸、ホウ砂、*l*-メントール、ポリオキシエチレンポリオキシプロピレングリコール、ポリオキシエチレンヒマシ油、ポリオキシエチレン硬化ヒマシ油、エデト酸Na、塩酸ポリヘキサンド、pH調節剤を含有します。

### 保管及び取扱い上の注意

- (1) 直射日光の当たらない涼しい所に密栓して保管してください。品質を保持するため、自動車内や暖房器具の近くなど、高温の場所(40℃以上)に放置しないでください。
- (2) キャップを閉める際は、カチッとするまで回して閉めてください。
- (3) 小児の手の届かない所に保管してください。
- (4) 他の容器に入れ替えないでください。(誤用の原因になったり品質が変わる)
- (5) 他の人と共用しないでください。
- (6) 使用期限(外箱に記載)を過ぎた製品は使用しないでください。なお、使用期限内であっても一度開封した後は、なるべく早くご使用ください。
- (7) 保存の状態によっては、成分の結晶が容器の先やキャップの内側につくことがあります。その場合には清潔なガーゼ等で軽くふきとってご使用ください。
- (8) 容器に他の物を入れて使用しないでください。



### お問い合わせ先：お客さま安心サポートデスク

この商品をお使いになってのご意見・ご要望、またご不満な点などをお聞かせいただけませんか。「あなたに伝えたい」サポートデスクです。

東京：03-5442-6020 大阪：06-6758-1230

受付時間 9:00～18:00(土、日、祝日を除く)